



AUSSTELLUNGSERÖFFNUNG

Donnerstag, 21. April 2016, 18:00 Uhr

IFIB Interkultüres Institut für Biochemie, Nord-Foyer
Hoppe-Seyler-Str. 4 (Eingang Elfriede-Aulhorn-Str.), Tübingen

Anmeldung nicht erforderlich

WEITERE AUSSTELLUNGSORTE / SATELLITEN

- 1 Hörsaalzentrum Morgenstelle, Empore
- 2 Zentrum für Molekularbiologie der Pflanzen (ZMBP)
- 3 Institut für Medienwissenschaft
- 4 Stadtmuseum Tübingen
- 5 MUT | Schlosslabor Tübingen – Wiege der Biochemie

ÖFFNUNGSZEITEN

Laufzeit: 22. April bis 24. Juni 2016

Geöffnet: IFIB Mo–Do 7:00 – 19:30 Uhr, Fr 7:00 – 18:30 Uhr
weitere Ausstellungsorte abweichend

Eintritt: frei

KONTAKT

0 70 71 - 297 73 84
www.unimuseum.de

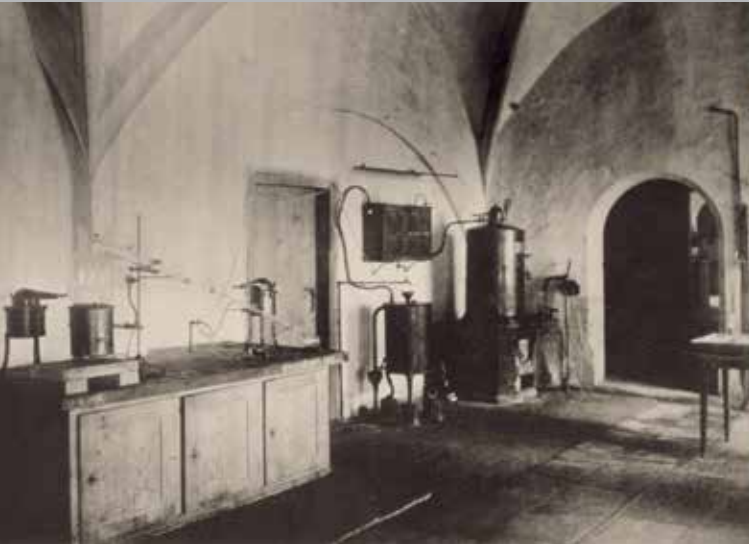
Konzept: Bernd Haussmann
www.berndhaussmann.com

Fotodesign, Realisation: Werner Trotter
www.trotter-fotografie.de

Alle Bilder unter: www.unimuseum.de

Bernd Haussmann The Nucleus Project

Ausstellung | Exhibition
22.4.–24.6.2016



„The Nucleus Project“ ist für die Tübinger Präsentation als Satelliten-Ausstellung konzipiert, die das historische biochemische Schlosslabor mit den heutigen Orten der Forschung und des kritischen Denkens verbindet.

An verschiedenen Stellen in Tübingen kreisen die Fotoarbeiten des deutsch-amerikanischen Künstlers Bernd Haussmann wie Satelliten um den Entdeckungsort des Nukleins im Schloss Hohentübingen, der seit November 2015 als Museum zugänglich ist.

The concept of “The Nucleus Project” for the Tübingen exhibition is to connect the historic biochemical laboratory at the Schloss Hohentübingen with contemporary locations of experimental science, logic based research, and critical thinking. The photographic images, exhibited at multiple locations throughout

Tübingen, establish physical connections and spiritual relationships between the old and the new. Those images by German born American artist Bernd Haussmann orbit, like satellites, around the birthplace of DNA research, the laboratory at the Schloss Hohentübingen, established as a museum in November 2015.

„Bei einem Besuch in meiner Heimatstadt Tübingen im November 2014 stieß ich auf einen Zeitungsartikel über das erste biochemische Labor, das sich einst in der alten Küche des Schlosses Hohentübingen befand. Dort untersuchte Friedrich Miescher 1869 Zellkerne und isolierte als erster Forscher DNA, was seine Studien zum Ausgangspunkt der heutigen Genetik machte.

In den Jahren 2012 bis 2014 war ich Artist-in-Residence am Broad-Institut, einer gemeinsamen Einrichtung von Harvard-Universität und MIT. Das Broad ist für seine bahnbrechende Forschung auf dem Gebiet der Genetik bekannt, insbesondere bei der Sequenzierung des menschlichen Genoms. Diese überraschende Verbindung hat mich zu der Idee des ‚Nucleus Project‘ geführt: einer künstlerischen Verbindung der Anfänge der DNA-Forschung mit der heutigen Wissenschaft. Das Ergebnis ist eine Serie von Fotoarbeiten, die aus 45 Diptychen und 11 Fusion-Bildern besteht.“

Bernd Haussmann

“During a visit to my hometown Tübingen in November 2014 I came across an article in the local paper about the first biolaboratory in the Schlosskueche, at the Castle Hohentübingen, which was a part of the University of Tübingen. There, in 1869, Friedrich Miescher

did his first scientific studies into the nucleus and isolated DNA, which laid the ground for genetic research. From 2012–2014 I was the artist-in-residence at the Broad Institute of Harvard and MIT. The Broad is known for its groundbreaking genetic research, and specifically for

sequencing the human genome. This unexpected connection led to the idea of the Nucleus Project, combining the beginnings of DNA research with the research that is taking place now. The result is a photo-based series consisting of 45 Diptychs and 11 Fusions.”

Bernd Haussmann

